

# Installation

Návod na montáž

**Magnum**<sup>®</sup>  
dřevěné podlahy

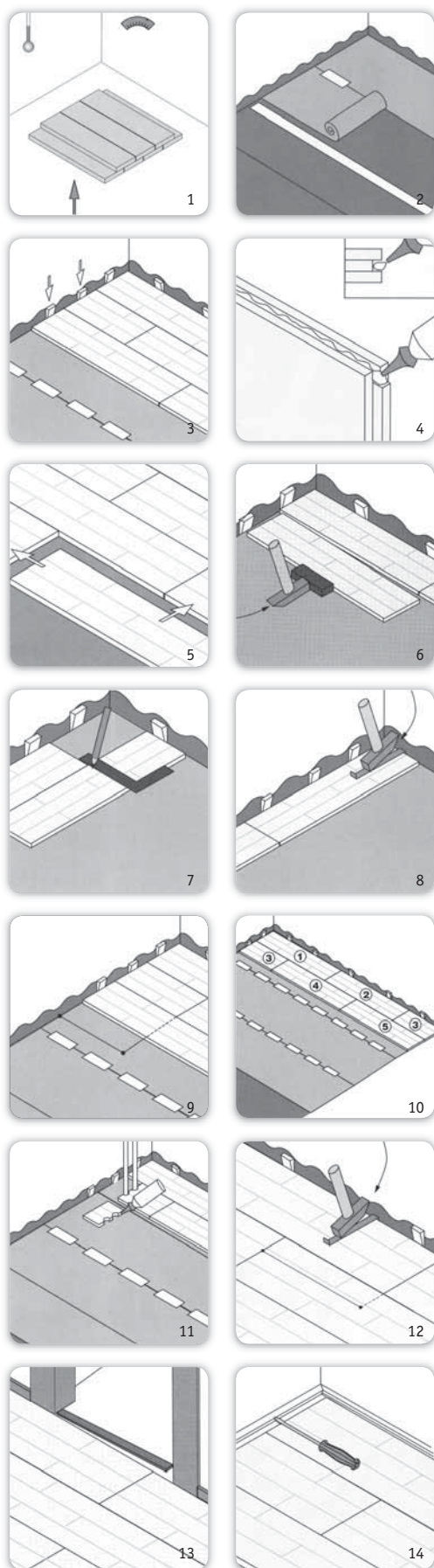


## Návod na montáž

### Před pokládkou si prostudujte návod

Nerozbalené parkety ponechte nejméně 48 hod. k aklimatizaci v místě pokládky při min. teplotě 18°C a při relativní vlhkosti 45 - 60%. Dřevěné podlahy MAGNUM mají dokončenou povrchovou úpravu a pokládají se jako plovoucí podlaha; to znamená, že desky jsou spojeny vzájemně na pero a drážku lepidlem nebo bez použití lepidla při systému MagLock, ale nejsou fixovány k podkladu. Podklad musí být rovný, pevný a suchý (dle DIN 18356). Nerovnosti větší než 2 mm na 2m délky podkladu musí být vyrovnány. Podklad zbavte nečistot, jeho vlhkost nesmí přesáhnout 2,5 CM% u cementového, 0,3 CM% u anhydritového a 10% u dřevěného podkladu. Relativní vlhkost v místě pokládky nesmí poklesnout pod 45 % a překročit 60 %. Místnost, podklad i parkety musí mít pokojovou teplotu (min. 18°C). Při pokládce na minerální podklady (beton) je nutné vždy použít izolaci proti vlhkosti - polyethylenovou fólii o síle min. 0,2 mm. Okraje této fólie je nutné překrýt min. o 20 cm a přelepit vodě odolnou páskou po celé délce spoje. U stěn fólii vytáhněte až k hornímu okraji soklové lišty. Na PE fólii umístěte 2-3 mm silnou izolaci proti kročejovému hluku. Podlaha se bude pohybovat dle změn okolní vlhkosti, proto je nutné počítat s mezerou min. 10 mm okolo stěn a všech pevně usazených předmětů (trubky, prahy, schody, sloupy, rámy dveří apod.) U větších místností dodržte dilatační mezeru o velikosti 1,5 mm na každý metr šířky podlahy. Tato mezeru musí být dodržena po celém obvodu podlahy. Pokud šířka podlahy přesáhne 10 m, musí být dělena dilatační spárou překrytou lištou. Podlahu rozměřte, pokud by měla být poslední řada desek užší než 70 mm, seřízněte také první řadu. Podlahové dílce pokládejte podélně se směrem dopadu světla. V průběhu pokládky kontrolujte jednotlivé dílce. Vadné parkety vyřaďte. Reklamaci zjevných vad nelze uplatňovat po položení. Dřevo je přírodní materiál, a proto dodržujte teplotní a vlhkostní podmínky. Předjdete tím objemovým změnám, které znehodnotí estetický dojem celé podlahy. Je nutné počítat s tím, že ve studeném a suchém podnebí se budou objevovat mezery mezi pásy a mezi parketami a z přirozených důvodů dochází ke změně barevnosti dřeva. Tyto skutečnosti nejsou předmětem reklamace. S dotazy se bez obav obraťte na Vašeho dodavatele.

Foto: Dub



## MagLock

1. Začněte v levém rohu místnosti příčným i podélným perem ke stěně. (obr.1)
2. Přiložte další parketu v úhlu proti první a položte ji přímo na podlahu. Takto postupujte až do konce první řady. (obr.2) Poslední parketu v první řadě zařízněte na potřebnou délku a nezapomeňte na dilatační spáry. Přesahy příčných spár musí být min. 60 cm. (obr.3)
3. Přiložte desku v úhlu k předcházející parketě. Přitlačte ji směrem dopředu a současně pokládejte na podlahu. (obr.4)
4. Zasuňte klín viz obr. 16 pod poslední desku, která byla instalována kratším koncem. (obr.5) Přiložte kratší konec nové desky v úhlu a položte desku. (obr.6)
5. Přes doražeč poklepejte opatrně na dlouhý konec tak, aby zcela zapadl do spoje. (obr.7)
6. Zlehka uložte desku dolů na spodní podlahu, dokud není vodorovně. Tip: jemně posunujte poklepávací špalek podél dlouhého spoje a deska lehce zapadne. (obr.8)
7. Pokud jste položil/a tři desky, vzdálenost mezi deskami a stěnou může být upravena. Umístěte klíny mezi podlahu a stěnu. (obr.9)
8. Je-li stěna křivá musí se desky v první řadě seříznout, aby odpovídaly tvaru zdi. Sledujte tvar stěny podle uložených desek. Uvolněte desky v první řadě uchoopením na delší straně a potáhnutím vzhůru se současným lehkým klepáním na spoj. Uřízněte podle potřeby. (obr.10)
9. Znovu upravené desky položte zleva doprava. Položte první desku a přesvědčte se, že další deska zapadne do drážky na kratší straně. Doražečem poklepejte na kratší strany. Tímto způsobem postupujte se všemi dalšími deskami v řadě. Nezapomeňte vložit distanční klíny mezi podlahu a stěny. (obr.11)
10. Seřízněte poslední řadu desek do vhodné šířky. Vyvrtejte díry do míst, kudy povedou trubky pro topení. Díry by měly být o 20 mm větší, než je průměr trubky. Uřízněte podle obrázku a přilepte uřezaný kus zpátky na místo, kde původně deska ležela. Na zakrytí použijte dřevěnou rozetu. (obr.12)
11. V případě, že je třeba seříznout i dveřní obložky, zjistěte správnou výšku pomocí kousku desky. Pokud potřebujete poklepat na desku podélně, chraňte její spoj pomocí odřezku z kratší strany desky. (obr.13)
12. Koncová řada je včetně poslední desky zaříznuta na správnou šířku. Položte poslední desku na předcházející se zhruba 5 mm vzdáleností od stěny. Označte desku pomocí odřezku nebo příložníku. Položte seříznutý díl. Přistupte k montáži soklových a přechodových lišt. Nezapomeňte na dilatace a nechte podlaze možnost pohybu. (obr.14)
13. V případě že Vám okolnosti znemožní zasunutí dalšího podlahového dílce pod úhlem odstraňte 2/3 zámkového výstupku. Poté naneste bílé lepidlo a díl horizontálně zasuňte na místo. (obr.15)

Podlahu MAGNUM - MagLock je možné snadno demontovat což umožňuje jednoduší výměnu poškozených dílců v průběhu užívání.

## Lepení spoj

Body 2, 8, 9, 10, 11, 12 jsou shodné s montáží Maglock.

1. Začněte v levém rohu místnosti, příčnou i podélnou drážkou ke stěně.
3. Lepidlo nanášejte vždy po celé délce vrchní strany drážky, tak aby se po sražení dílců mírně vytlačilo na povrch.
4. Parkety srážejte kladivem o hmotnosti cca. 800g přes srážecí desku o minimální délce 300 mm.



Foto: Jasan

## Návod na montáž

### Pokyny pro pokládku na podlahové vytápění

Parkety MAGNUM mohou být pokládány na teplovodní podlahové vytápění, pouze se zvyšuje riziko objemových změn jednotlivých dílců (nejvíce u javoru, akátu, tigerwoodu a rošád; z důvodu velkých objemových změn nedoporučujeme buk a habr). Povrchová teplota parket v žádné části nesmí překročit 27 °C; platí to i v okolí radiátorů.

Je nutné dodržet následující pokyny.

Dřevo reaguje na klimatické vlivy kolísáním rozměrů a z toho důvodu může docházet k tvorbě drobných spár. Tepelný odpor třívrstvé parkety MAGNUM je  $R = 0,14 \text{ m}^2 \text{ KW-1}$ . Maximální vlhkost vrstev podkladu v den pokládky je max. 1,5 % cementového potěru a u anhydritového podkladu ne vyšší než 0,3 %. Před začátkem montáže je nutno vystavit řádný protokol, který bude obsahovat průběžné teploty, dosažené maximální teploty, provozní stav a vnější teplotu při předání v případě nového i starého podkladu (na základě DIN 4725). Minimální stáří podkladních betonů před provedením topného režimu musí být 29 dní při příznivých klimatických podmínkách. Rozběhovou teplotu je nutno při rozehtívání zvyšovat denně o 5 °C až k dosažení plného topného výkonu. Tato teplota musí trvat minimálně jeden den na 1 cm tloušťky vyhřívaného potěru, bez nočního poklesu. Každý den navíc je užitečný pro odpaření vlhkosti. Následně snižujte teplotu denně o 5 °C až na 18 °C – 20 °C. Následujících 7 dní nechejte topení vypnuté. Dále postupně zvyšujte teplotu během 4 dnů až na 45 °C. Po dosažení teploty topení vypněte. Po tuto dobu místnost průběžně větráme, zamezíme průvanu. Po splnění těchto opatření mohou být parkety položeny. Teplota povrchu potěru v den pokládky cca 15 °C – 18 °C a relativní vlhkost vzduchu 45 – 60 %.

#### Položení podlahy

- Plovoucím způsobem – při pokládce plovoucím způsobem je nutno vždy položit parotěsnou zábranu z PE fólie o síle 0,2 mm a kročejovou izolaci. V tomto případě je nutno počítat s celkovým odporem propustnosti tepla jako součet odporů jednotlivých vrstev.
- Při lepení parket k podkladu – při pokládce je potřeba použít lepidlo výrobcí označené jako vhodné pro podlahové vytápění.

#### Topení zapínáme 4 dny po položení.

- V případě, že se v pokládané místnosti nachází více okruhů podlahového topení od sebe oddělené dilatačními spárami, je nutné u celoplošně lepených parket tyto spáry přiznat na povrchu parket, v případě pokládky plovoucím způsobem je nutné, aby vyhřívání probíhalo současně u všech okruhů stejnoměrně.
- Při prvním uvedení do provozu, také při začátku topné sezóny se podlaha vyhřívá postupně.
- Povrchová teplota podlahy nesmí v žádné části pokoje překročit 27 °C.
- Pro udržení stability podlahy udržujte prostorovou teplotu 18 – 21 °C a relativní vlhkost 45 – 60 %.



Foto: Břiza

## Návod na používání a údržbu

Třívrstvé parkety MAGNUM jsou vyrobeny z přírodních materiálů. Vysoká vlhkost způsobuje roztažení dílců a nízká vlhkost způsobuje vznik spár a deformací. Proto je důležité zajistit optimální klimatické podmínky v prostorách kde je dřevěná podlaha umístěna – teplotu vzduchu 18-23 °C a vlhkost vzduchu 45 – 60%. Při nízké relativní vlhkosti vzduchu je podlaha vystavena extrémnímu vysušení. Tomu lze předejít například instalací zvlhčovače vzduchu. U třívrstvé parkety MAGNUM dochází časem ke změně barevnosti dřeva. Tento jev je u dřeva běžný. Výše uvedené vlastnosti dřeva (změna barvy vlivem slunečního záření, změna objemu vlivem klimatických podmínek) nejsou předmětem reklamace.

Podlahu u vstupních dveří chraňte rohožkou nebo čistící zónou před i za dveřmi do interiéru. Zabráníte tím přenosu nečistot, písku, šterku, vlhkosti a budete tím chránit podlahu MAGNUM a zvyšovat její životnost. Nohy nábytku opatřete plastovými podložkami, které zabrání tvorbě nechtěných škrábanců a rýh na podlaze. Kolečkové židle a pojízdné kusy nábytku opatřete měkkými kolečky. Pod pojízdný kancelářský nábytek instalujte plastové podložky, jež eliminují zvýšený tlak na podlahu.

### Péče a údržba lakovaných podlah

Udržet podlahu MAGNUM čistou je velmi jednoduché. Pro běžné denní čištění použijte jemný smeták nebo vysavač s nástavcem na parkety. V případě potřeby stírejte lehce navlhčeným hadrem nebo mopem. Rozlité tekutiny ihned setřete. Na čištění nepoužívejte kyseliny a rozpouštědla, saponátové a práškové čistící prostředky. Podlahy MAGNUM jsou chráněny velmi odolným lakem. V případě potřeby je možné, při nadměrném zatěžování díky silné nášlapné vrstvě, je opětovně brousit a lakovat. Skvrny vždy odstraňujte doporučeným čističem. Několik tipů na skvrny:

Asfalt, olej, saze, mastnota apod.	technický benzín
Tuš, rtěnka	terpentýn a voda 1:1
Žvýkačka apod.	zmrazit a opatrně seškrábnout

Při použití těchto prostředků buďte velmi opatrní, protože jejich vyšší koncentrace může způsobit poškození.

### Péče a údržba olejovaných podlah

Pravidelnou péčí o olejované podlahy bude zajištěna snadnější údržba celé podlahy a bude se zvyšovat i její odolnost proti opotřebení.

Parkety MAGNUM jsou předem ošetřeny olejem a jsou v tomto stavu již připraveny pro položení a užívání v bytových prostorách. V případě, že je podlaha určena do komerčních prostor, nebo v bytových prostorách probíhaly po položení další stavební činnosti, doporučujeme podlahu před předáním k užívání přeočlovat a případně ošetřit příslušnými ošetřujícími přípravky.

Denní čištění se provádí zametením nebo vysátím pomocí vysavače. Celá podlaha se pravidelně umývá dobře vyždímaným vlhkým hadrem. Pro udržování olejovaných parket se do vody přidá čistící prostředek pro olejované povrchy v doporučeném množství. Použitím speciálního čistícího přípravku se na povrchu parket vytváří ochranný film, který zvyšuje odolnost podlahy proti opotřebení.

Dodržujte následující pravidlo: používejte vždy dva kbelíky – jeden s připraveným roztokem a jeden s čistou vodou pro vymáčení špinavého hadru nebo mpu.

Důležité upozornění: vždy stírejte podlahu s přípravkem na hadru nebo mpu.

Skvrny, které jsou obtížně odstranitelné, lze vyčistit speciálním odstraňovačem skvrn. Odstraňovač skvrn se nastříká na danou skvrnu a nechá se na ní rozpustit. V případě nutnosti postup opakujte. Po přibližně čtyřech nebo pěti hodinách (při 18–20°C) lze podlahu opět používat. Po dobu nejméně 24 hodin nevystavujte podlahu působení vody.

V závislosti na používání olejované dřevěné podlahy a pro udržení vysoké kvality povrchové úpravy doporučujeme přeočlování v bytových prostorách jednou ročně, v komerčních prostorách dle používání podlahy, nicméně minimálně jednou za 6 měsíců.

**Magnum**<sup>®</sup>  
dřevěné podlahy